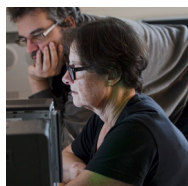
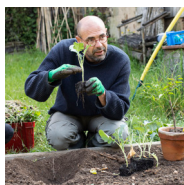
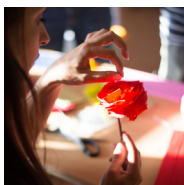
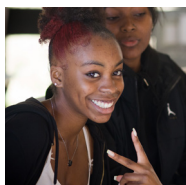


OBSERVATOIRE DES CENTRES SOCIAUX ET DES ESPACES DE VIE SOCIALE

BAS-RHIN



SOMMAIRE

ÉDITO	03
CARTOGRAPHIE DES AGRÉMENTS CENTRE SOCIAL DU BAS-RHIN	04
PORTRAIT DES CENTRES SOCIAUX ET SOCIOCULTURELS	05
LES HABITANT·ES, MOTEURS DE LA TRANSFORMATION SOCIALE	06
L'ACCUEIL INCONDITIONNEL, GARANT DE LA DIVERSITÉ	07
DES BÉNÉVOLES ET DES PROFESSIONNEL·LE·S AU SERVICE DU PROJET	09
MOYENS FINANCIERS DES CENTRES SOCIAUX	10
PROJET SENACS	11

LE CENTRE SOCIAL ET SOCIO-CULTUREL, AU CŒUR DE L'ACTION

Sur le département du Bas-Rhin, plus de 35 structures portent un ou plusieurs agréments centre social. Elles ont pour mission le développement d'actions qui visent notamment à favoriser l'expression des habitants, à concourir à leur émancipation et à accompagner les publics dans la concrétisation de leurs initiatives collectives.

En effet, les centres sociaux sont des lieux d'écoute et de rencontre ; ils s'inscrivent dans la logique d'un projet social auquel sont associés les habitants pour son pilotage et sa mise en œuvre.

Les équipes de bénévoles et de salariés se mobilisent au quotidien pour :

- accueillir, écouter et informer les habitants,
- accompagner des actions et des projet dans et hors du centre, portés par les habitants,
- développer des solidarités vers toutes celles et ceux qui le souhaitent sur de multiples champs thématiques : la parentalité, le numérique, l'apprentissage du français, l'accompagnement à l'usage du numérique ou encore l'accès aux droits.

Les centres socio-culturels font évoluer et vivre leur projet au rythme des envies, des attentes, des besoins et des préoccupations des habitants des territoires. Créativités, innovations, expérimentations sont de mise au sein des structures.

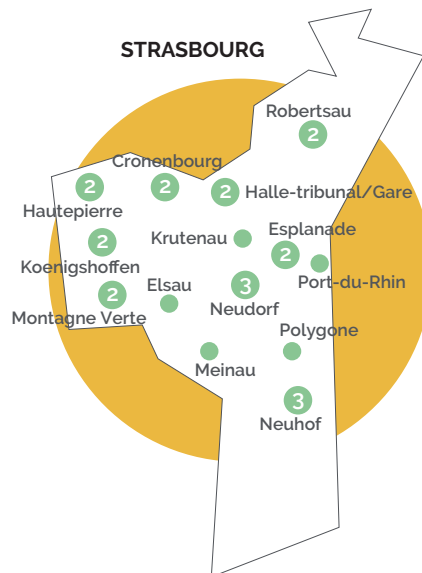
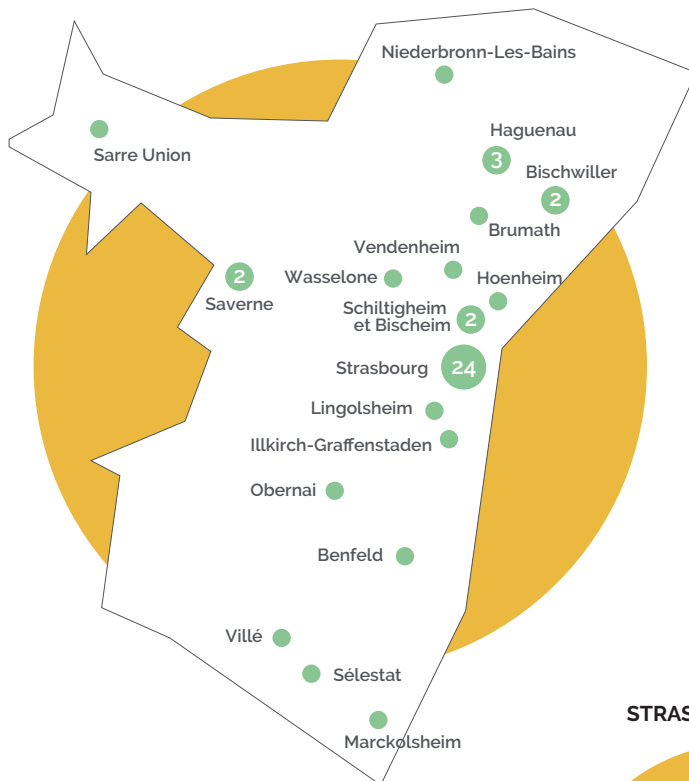
Frédérique Meyer,

Présidente de la Caf 67

Roger Mauvilly,

Président de la fédération départementale
des centres sociaux et socio-culturels 67

CARTOGRAPHIE DES AGRÉMENTS CENTRE SOCIAL DU BAS-RHIN



PORTRAIT DES CENTRES SOCIAUX ET SOCIOCULTURELS

Équipement de proximité à l'écoute des besoins des habitants et lieu de rencontres et d'échanges intergénérationnels, le centre social et socioculturel s'inscrit dans la logique d'un projet social auquel sont associés les habitants pour son pilotage et sa mise en œuvre. Favorisant l'implication des habitants dans des dynamiques de développement local, le projet social répond à trois priorités : le soutien des habitants dans leur capacité à agir, la mise en place de dynamiques à partir d'intérêts collectifs et la proposition de services et d'activités adaptés aux intérêts particuliers.



28

CENTRES SOCIAUX
sondés

23 ont répondu
à l'enquête
SENACS



90% en gestion
ASSOCIATIVE



12 centres sociaux gèrent
deux agréments ou plus.

UNE DIVERSITÉ DE TERRITOIRES D'INTERVENTION

19

Territoire à
dominante
URBAINE



461 000 HABITANTS

sur les zones de compétences des centres sociaux. Les activités des centres touchent **12,7 % de la population.**

4

Territoire à
dominante
RURALE



58 332 USAGERS participent aux
activités et actions proposées

Soit de **FAÇON RÉGULIÈRE**
1 363 usagers par centre social

Soit de **FAÇON PONCTUELLE**
1 226 usagers par centre social



10

situés sur un quartier
politique de la ville



1

sur un territoire
de veille

LES HABITANT·ES, MOTEURS DE LA TRANSFORMATION SOCIALE

La participation des habitant·es est au cœur de la raison d'être des centres sociaux. Leur engagement dans les différentes initiatives est indispensable et permet une émancipation à la fois collective et individuelle.

LES INITIATIVES DÉVELOPPÉES PAR LES HABITANTS

72



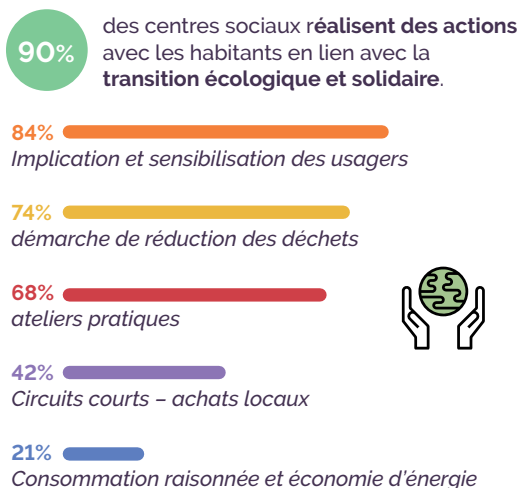
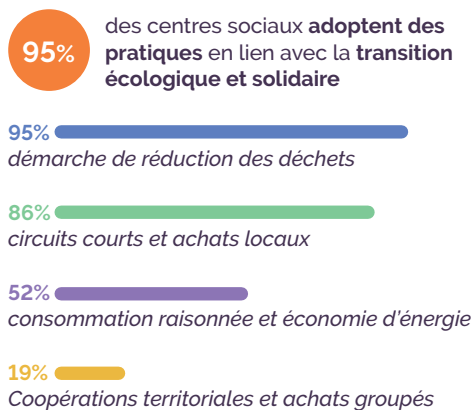
INITIATIVES OU COLLECTIFS CITOYENS soutenus par **19 centres sociaux**

328



HABITANT·E·S ont ainsi été accompagné·e·s par les professionnel·le·s sur des **projets de séjour, de jardins partagés, des ateliers de création, des projets humanitaires, des soirées festives, etc.**

LE CENTRE SOCIAL APPELÉ À JOUER UN RÔLE INCONTOURNABLE DANS LA TRANSITION ÉCOLOGIQUE ET SOLIDAIRE



ZOOM : Composteur de quartier à Bischwiller

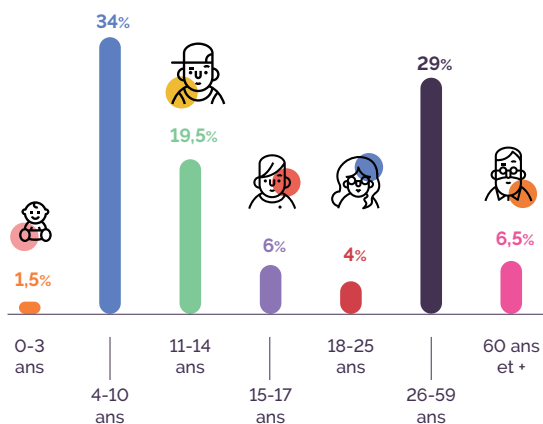
La mise en place d'un composteur de quartier est une initiative citoyenne née du conseil de quartier animé par le CASF de Bischwiller. En partenariat avec La Maison du Compost, les habitants se sont formés à l'utilisation du compost. Deux habitants référents assurent des permanences durant lesquelles les gens peuvent venir déposer leurs déchets. Une trentaine de foyer bénéficient de ce compost qui s'inscrit dans une démarche écologique globale (jardin partagé, éducation à l'environnement, interpellation des pouvoirs publics, etc.)

L'ACCUEIL INCONDITIONNEL, GARANT DE LA DIVERSITÉ

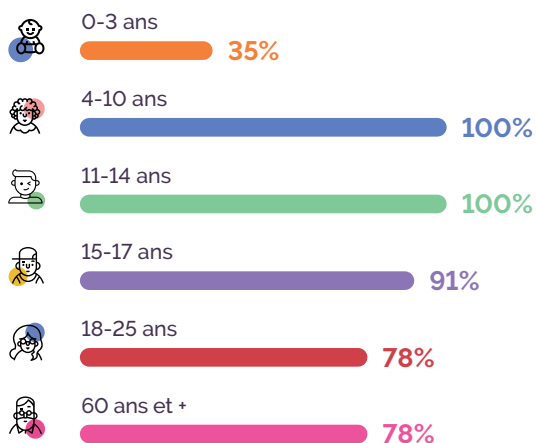
L'accueil est une mission essentielle du centre socio-culturel. Il passe par une écoute active pour entendre ce qui est exprimé par l'habitant. Ainsi, s'amorce le travail des professionnels qui se saisiront de ces expressions pour coconstruire des solutions adaptées au collectif.

DIVERSITÉ DES PUBLICS

RÉPARTITION MOYENNE DU PUBLIC PAR CENTRE SOCIAL



PROPORTION DES CENTRES SOCIAUX PAR PUBLIC



ACTIVITÉS SOCIOLINGUISTIQUES

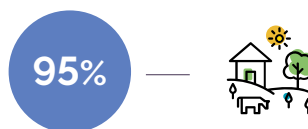


des **CENTRES SOCIAUX** proposent des **actions** à visée sociale, culturelle, éducative et professionnelle au travers d'ateliers d'écriture, de conversations orales, de rencontres avec d'autres publics et de mises en situations pratiques.

1 114 PERSONNES concernées,
29% d'hommes et 71% de femmes

80 APPRENANT-ES
en moyenne par centre social

ACTIONS HORS LES MURS ET ALLER-VERS



des **CENTRES SOCIAUX** proposent des **actions en dehors de leur structure**, dans l'espace public ou chez des partenaires.

19 699 PERSONNES ont été touchées.

2 252 d'entre elles ont franchi les portes d'un centre social suite à leur participation.

L'ACCUEIL INCONDITIONNEL, GARANT DE LA DIVERSITÉ

PROJET FAMILLE

100%



2 787 FAMILLES
concernées,
soit **6 474** parents
et enfants

des **CENTRES SOCIAUX**

perçoivent des **financements** au titre de
la parentalité et portent un projet famille.

PROPORTION DE CENTRES SOCIAUX METTANT EN OEUVRE DIFFÉRENTES ACTIONS AVEC LES FAMILLES



100%

Soutien
à la parentalité



96%

Loisirs collectifs
en famille



91%

Accompagnement à la
scolarité et aide aux devoirs



87%

Manifestations
festives



52%

Projets de départs
en vacances



74%

Actions
intergénérationnelles

ACCÈS AUX DROITS

86%



des **CENTRES SOCIAUX**
disposent de moyens humains
ou matériels pour accompagner
les personnes dans des
démarches d'**accès aux droits**.



2 163
PERSONNES
en ont bénéficié.



ZOOM Le Réseau de soutien à la parentalité du RAI du RIED de Marckolsheim
Le réseau de soutien à la parentalité réunit des structures du territoire menant des actions en lien avec la parentalité. Il promeut le partage d'outils et la complémentarité des actions. Il est également à l'initiative de plusieurs projets (Festi'famille, babysitting, prêt de sac de jeux).

DES BÉNÉVOLES ET DES PROFESSIONNEL·LE·S AU SERVICE DU PROJET

LES ACTEURS BÉNÉVOLES ET SALARIÉS DES CENTRES SOCIAUX



1 748
BÉNÉVOLES



1 210 — soit 19,8 ETP
SALARIÉS par structure



145 — soit 3,4 ETP
STAGIAIRES
ET SERVICES
CIVIQUES par structure

566 — 

BÉNÉVOLES
dans les instances :
0,5 ETP par structure

584 — 

BÉNÉVOLES
d'activité réguliers :
0,9 ETP par structure

598 — 

BÉNÉVOLES
ponctuels :
0,1 ETP par structure

NOMBRE MOYEN DE PERSONNES PAR CENTRE SOCIAL

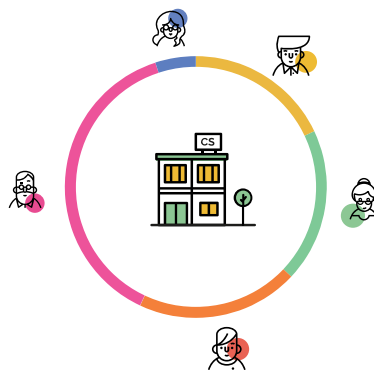
25
bénévoles
d'instance

25
bénévoles
d'activités

26
bénévoles
ponctuels

53
salariés

6
stagiaires



LES TRAVAILLEUR·EUSE·S DES CENTRES SOCIOCULTURELS

100% ont au moins
1 référent·e familles

30% ont accueilli à minima
1 service civique.

87% ont au moins
1 animateur·rice
jeunesse.

65% des CENTRES SOCIAUX ont au
moins 1 poste financé via le
dispositif FONJEP.

MOYENS FINANCIERS DES CENTRES SOCIAUX

BUDGET DES CENTRES SOCIAUX



25,6M €
BUDGET CUMULÉ
des 22 centres
sociaux

BUDGET MAXIMUM
3,2 M€

BUDGET MINIMUM
284 000€

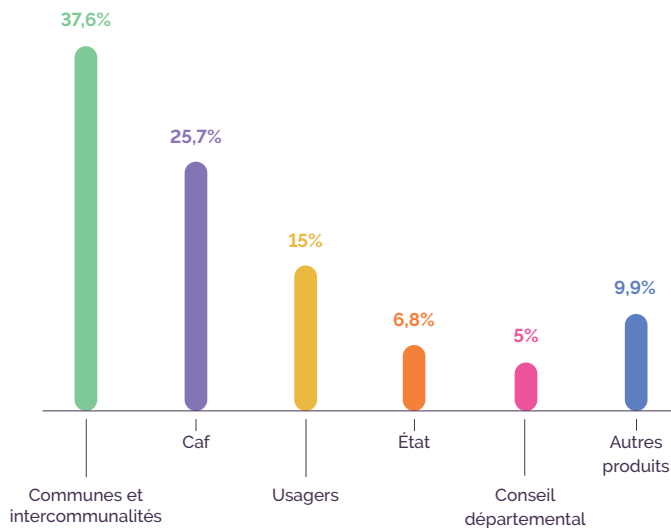


1,17 M€
BUDGET MOYEN

RÉPARTITION DES CENTRES SOCIAUX PAR BUDGET



LES FINANCEURS



PROJET SENACS

Expérimentation locale au démarrage (Rhône-Alpes), l'Observatoire SENACS - Système d'Echanges National des Centres Sociaux – rend compte depuis plus de 10 ans des activités et de l'organisation des Centres sociaux et des Espaces de Vie sociale pour l'ensemble des territoires, départements et régions en métropole et Outre-Mer.

Animé localement par les CAF et les Fédérations locales ou Unions régionales des centres sociaux, SENACS est un outil partagé au service de la valorisation et de l'engagement des structures de l'animation de la vie sociale. Coordinné à l'échelle nationale, l'Observatoire appuie ses résultats et ses productions sur la base d'une enquête annuelle, diffusée à l'ensemble des 2300 centres sociaux et 1450 EVS. Couvrant les grands pans de la vie et des réalisations des structures, cette enquête contribue à qualifier leur impact sur les territoires.

Selon le principe de savoir « compter autrement » et « ne pas tout compter » (tel qu'inspiré du regard du philosophe Patrick Viveret), l'Observatoire se donne ainsi l'ambition d'éclairer et d'apprécier la valeur de structures « en contexte » impliquées pour répondre aux défis de notre société.

Consulter les publications et données de SENACS : www.senacs.fr

Suivre l'actualité de SENACS sur LinkedIn - page *Senacs – Observatoire des Centres sociaux et des EVS*

PILOTAGE ET COORDINATION

**Un projet co-porté par la CNAF,
la FCSF et leurs réseaux.**

CNAF – Éric Desroziers

Fédération des centres sociaux et
socioculturels de France – FCSF –
Nicolas Oberlin

CAF du Rhône – Didier Jupin

Union Régionale Auvergne Rhône
Alpes Centres Sociaux – AURACS –
Fabrice Gout

Coordinatrice nationale –
Cécile Coulmain

Consultant technique
et statistique –
Alexis Gruyer

COORDONNÉES

CAF 67

22 Route de l'Hôpital
67000 STRABOURG

FD CSC 67

1 A Place des Orphelins
67000 STRASBOURG

PROJET
SENACS

SENACS - SYSTÈME D'ÉCHANGES NATIONAL DES CENTRES SOCIAUX

www.senacs.fr

